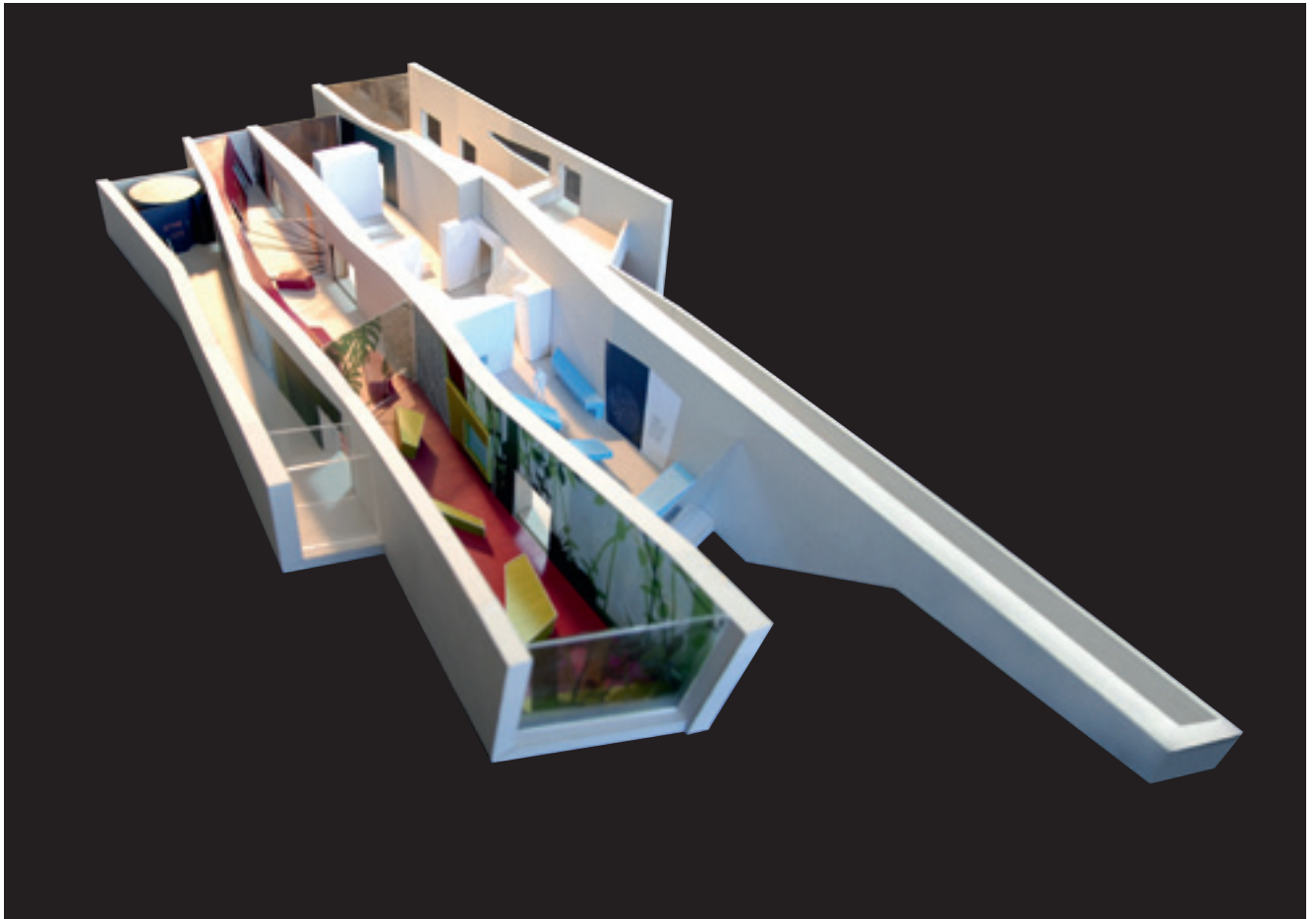


> **THE MESSEL PIT:
VISITOR INFORMATION CENTRE**

**THE “ZEIT UND MESSEL WELTEN“
(TIME AND THE WORLDS OF MESSEL) EXHIBITION**

MEDIA RELEASE
27.10.2010



© Bild: Holzer Kobler Architekturen

> THE “ZEIT UND MESSEL WELTEN“ (TIME AND THE WORLDS OF MESSEL) EXHIBITION

“Zeit und Messel Welten“ - key facts

The Messel Pit, since 1995 a UNESCO world natural heritage site, is of extraordinary importance for its fossils, which offer information about the Eocene era unique the world over.

The new Visitor Information Centre at the original excavation site puts this special place on show.

It offers a glimpse at a long bygone era and uses sophisticated multimedia installations to plunge visitors into the heart of some of the earth's treasures.

The one-of-a-kind construction by Landau + Kindelbacher of Munich echoes the layered geology of the pit with shear walls run through the entire building as stratifying elements. The exhibition concept, along with the overall scenography and interior design by Holzer Kobler Architekturen (HKA), is adapted to the non-orthogonal architecture of the structure. HKA, an internationally renowned Swiss firm of architects and exhibition designers, are known for Nebra Ark, among other projects. The building's architecture, with its room-sized fixtures, is extended like a bizarre petrified landscape over the exhibits themselves, which in turn have been staged as installations by iart interactive, of Basel, internationally known for their projects fusing media, art and technology. The mood is set by silhouette-like illustrations towering several metres in height, produced by Visual Dope®, the successful Zurich Agency for Creative Goods also responsible for the Centre's colour, form, font and signage.

The “Zeit und Messel Welten“ exhibition

The exhibition design is intended to provide information about the Messel Pit and its valuable fossil finds in a playful manner. Furthermore, without losing sight of solid facts or sacrificing the scientific foundation of the work, the exhibition aims to create an interactive atmosphere and use a range of objects to convey the powerful role of evolution in the shaping of life, ours and the world's in general. Visitors gain greater insight into natural phenomena, whet their appetite for scientific inquiry and learn just how crucial for our present is the investigation of the past. “Zeit und Messel Welten” addresses academic research so as to render it more palatable to a lay audience, thus allowing science and culture to cross-pollinate.

Exhibition concept

Visitors take a symbolic tour of four substrata: each “layer” of the exhibition space is transected by shear walls into several subdivisions, each with its own design. Packed between parallel verticals like fossils are crystalline display cases, a massive, curved surface reminiscent of a crater wall, and internals in the form of boulders, the latter distinguished from the surrounding exposed concrete architecture by their colourful shapes. In the lobby of the Visitor Information Centre a dynamically illuminated light box attracts viewers to an atmospheric installation: an artful image of the oil shale so key to the Messel Pit. The first of the exhibition spaces, “Landscape”, addresses the genesis of the pit, while the Centre's cinema boasts special footage created on location and presented as a feature film. The space devoted to all things volcanic places visitors at the lip of what appears to be a live one, while a 360° projection simulates drilling down to 433 metres and offers a virtual “voyage to the centre of the earth” as well as a kaleidoscopic trip in time back to the Paleolithic era. Once they have arrived in the bowels of the earth, visitors can “step out” for a stroll along 24 metres of original core sample and walk down the various strata until they get to the celebrated oil shale. In the Eocene-era jungle they find themselves in a delightfully strange world, filled with all sorts of (virtual) flora and fauna, cast back in time to when the Messel Pit was still a crater lake, and the eohippus, ancestor of our horse, not yet extinct. The walls of the entire space are covered in giant, silhouette-like illustrations across which a variety of technical systems project moving images of beasts whose fossilized forms are elsewhere present in the exhibition: eohippuses, lemurs and a swarm of bats, at set times depending on their diurnal and/or nocturnal rhythms.

> THE “ZEIT UND MESSEL WELTEN“ (TIME AND THE WORLDS OF MESSEL) EXHIBITION

In the next room, these same animals, as well as a range of prehistoric fish species, are used to tell the story of evolution, as they develop over millions of years to the ancestors we know today. The heart of the exhibition is the treasure chamber. To be found at the very end of the tour, it features original fossil finds, the crown jewels of the Messel Pit, including a crocodile, a turtle, and various fish.

As they tour the Information Centre, visitors are treated to two basic types of installations: specially designed fixtures like the dynamically illuminated light box, the 360° projection and the multimedia rain forest, and frontal teaching aids such as interactive info posts, a cinema and video stations, all making classical use of the viewing screen.

The exhibition graphics are wholly devoted to the formal continuation of the construction's non-orthogonal architecture, as if it were the most normal thing in the world, by way of the exhibits themselves, the font orientations, and the screen design, among other things.

The colour concept, inspired by the natural variety of the stone strata, contrasts with the exposed concrete of the architecture. Giant vector illustrations devoted to such topics as the rain forest or volcanoes, applied directly to the exposed concrete walls with negative stencils to a height of six metres, convey a mood as appealing as it is sophisticated, with fresh surprises in every room further enhanced by the projections and the architecture itself.



© Bilder: Holzer Kobler Architekturen
Fotografie: Jan Bitter



© Bild: Holzer Kobler Architekturen
Fotografie: Jan Bitter

> THE “ZEIT UND MESSEL WELTEN“ (TIME AND THE WORLDS OF MESSEL) EXHIBITION

Facts and Figures

Ausstellungsfläche
inkl. Foyer und Bistro: ca. 930m²
Wettbewerb: Dezember 2006
Planungszeitraum: 2006-2009
Realisierungszeitraum: Februar 2010 – August 2010

Impressum

Planung:

Holzer Kobler Architekturen

Projektteam: Barbara Holzer, Annett Landsmann, Katharina Weistroffer,
Roland Lehnen, Kai Hellat, Martin Lüthy

Gesamtszenografie, Ausstellungsarchitektur und Interior Design:

Holzer Kobler Architekturen

Ankerstrasse 3, CH-8004 Zürich

www.holzerkobler.ch

Kontakt: Monica Stadler

Mail: stadler@holzerkobler.ch

T: +41 (0)44 299 99 32

Medien- und Lichtplanung:

iard interactive ag,

media, art and technology

Mülhauserstrasse 111, CH-4056 Basel

www.iartinteractive.com

Kontakt: Heike Dürscheid

Mail: heike.duerscheid@iardinteractive.com

T: +41 (0)61 500 11 65

Illustration, Grafik und Signaletik:

Visual Dope AG,

Creative Goods

Langstrasse 21, CH-8004 Zürich

www.visualdope.com

Kontakt: Katja Peter

Mail: getlost@visualdope.com

Tel +41 (0)43 243 81 57

> HOLZER KOBLER ARCHITEKTUREN

Holzer Kobler Architekturen

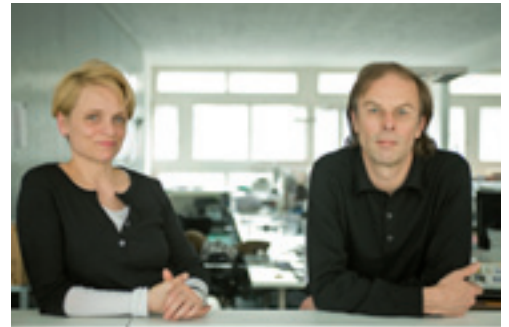
Seit 2004 leiten Barbara Holzer und Tristan Kobler gemeinsam das Büro Holzer Kobler Architekturen, das international erfolgreich Projekte aus Kultur und Wirtschaft realisiert. Jeder Auftrag wird mit einem durch externe Fachleute und Gestalter verstärktem Team individuell angegangen und zu einer einzigartigen Lösung geführt. Jedes Projekt wird als Antwort auf die spezifischen Anforderungen von Ort und Funktion gestaltet. Das Schwergewicht liegt in der Entwicklung von gesamtheitlichen, inhaltlichen und räumlichen Konzepten und deren Umsetzung.

Barbara Holzer (dipl. Arch. ETH/SIA) arbeitete bis zur Gründung ihres eigenen Büros d-case 1999 freischaffend in den Bereichen Architektur und Ausstellungsgestaltung. Sie war mehrere Jahre für das Studio Daniel Libeskind als Projektleiterin für internationale Projekte mit Schwerpunkt Museumsbauten und Ausstellungen tätig. Sie realisierte unter anderem das Felix Nussbaum Haus in Osnabrück und leitete das Grossprojekt Westside, ein Einkaufs- und Freizeitzentrum in Bern. Für die Schweizerische Landesausstellung Expo.02 entwarf und kuratierte sie die Ausstellung „Heimatfabrik“. Barbara Holzer hält zahlreiche Vorträge, juriert Wettbewerbe und lehrte an verschiedenen internationalen Hochschulen. Derzeit ist sie Professorin an der Peter Behrens School of Architecture (PBSA) in Düsseldorf.

Tristan Kobler (dipl. Arch. ETH) hat rund 70 Ausstellungen als Architekt, Kurator und Szenograf im kulturellen und kommerziellen Umfeld entwickelt und erfolgreich umgesetzt. Alle Projekte entstanden in enger Zusammenarbeit mit Spezialisten, Wissenschaftlern, Künstlern und den Kunden, viele davon am Museum für Gestaltung Zürich in Zusammenarbeit mit Martin Heller. Seit 1996 ist er als Architekt und freier Kurator selbständig tätig. Ab 1999 führte er das Büro Morphing Systems, das mit zahlreichen Kultur- und Ausstellungsprojekten in der Schweiz und im Ausland auf sich aufmerksam gemacht hat. Seit 1994 hat Tristan Kobler an internationalen Hochschulen in der Schweiz, Frankreich und Deutschland unterrichtet. Derzeit hat er eine Professur an der Ecole cantonal d'Art de Lausanne (ECAL) inne.

Philosophie

Ausstellen heisst für Holzer Kobler Architekturen mit Inszenierungen Geschichte(n) zu erzählen, Atmosphären zu schaffen, die Bedeutung von Exponaten gezielt zu unterstreichen, konkrete Aussagen zu treffen und gleichzeitig poetische, provokative oder amüsante Bilder zu erzeugen. Ausstellungen sind Expeditionen in neue Gestaltungs- und Wissenswelten, die den Besucher in Ihren Bann ziehen. Sie sind Positionierungen im kulturellen und politischen Umfeld. Exponat, Diskurs und Gestaltung verschmelzen ineinander: Kein Verstehen ohne Erleben, kein Erleben ohne Emotion. Holzer Kobler Architekturen arbeiten mit räumlichen Emotionen, betretbaren Bühnenbildern, dreidimensionalen Geschichten und sprechenden Bildern. Die Szenografie setzt den Inhalt in einen abstrahierten und aktualitätsbezogenen Kontext.



© Holzer Kobler Architekturen | Fotografie: Nik Spoerri

> PROJEKTÜBERSICHT

Auszeichnungen

- 2010 Grosse Nike - BDA-Architekturpreis, Nomination mit der Arche Nebra
- 2010 Award 2010 für Marketing+Architektur, Nomination mit *focusTerra*
- 2009 Design Preis Schweiz, Nomination mit *focusTerra*
- 2009 Hannes-Meyer-Preis des Landesvorstandes des BDA Sachsen-Anhalt (Anerkennung für die Arche Nebra)
- 2009 World Architecture Community Awards, Gewinner mit der Arche Nebra
- 2008 Grand Prix Design 2008 der Schweizerischen Eidgenossenschaft für das Gesamtwerk
- 2008 Architekturpreis Farbe Struktur Oberfläche 2008, Nominierung Arche Nebra
- 2008 Verleihung des Österreichisches Museumsgütesiegel für das Alpinarium Galtür
- 2008 Tourismuspreis Sachsen-Anhalt für die Arche Nebra
- 2007 Architekturpreis des Landes Sachsen-Anhalt, Auszeichnung Arche Nebra
- 2003 Design Preis Schweiz 2003, Nominierung
- 2003 Eidgenössischer Kunstpreis, Nominierung

Ausstellungen (Auswahl)

- 2013 Deutsches Spielzeugmuseum Sonneberg mit Pitz&Hoh und Jung&Reich, Ausstellungsgestaltung und -architektur, Sonneberg, Deutschland (in Bearbeitung)
- 2012 Forschungs- und Erlebniszentrum „Schöninger Speere“ mit pbr und Topotek1, Ausstellungsarchitektur und -gestaltung, Schöningen, Deutschland (in Bearbeitung)
- 2012 »Mathematisch-physikalischer Salon«, Dauerausstellung, Ausstellungsarchitektur und -gestaltung, Dresden, Deutschland (in Bearbeitung)
- 2012 »Terra 2091« [Sasso San Gottardo], Generalplanung Ausstellung und Ausstellungsarchitektur, Sasso da Pigna, San Gottardo, Schweiz (in Bearbeitung)
- 2011 »Militärhistorisches Museum Dresden«, Dauerausstellung, Ausstellungsarchitektur und -gestaltung (mit HG Merz), Dresden, Deutschland (in Bearbeitung)
- 2011 Forum Flughafen & Region, Dauerausstellung, Ausstellungsarchitektur und -gestaltung, Kelsterbach-Frankfurt, Deutschland (in Bearbeitung)
- 2011 »20 Jahre Baukultur Thüringen«, Ausstellungsgestaltung, Erfurt, Deutschland (in Bearbeitung)
- 2010 »Realstadt. *Wünsche als Wirklichkeit*« mit Heller Enterprises und Angelika Fitz, Ausstellung über die Stadt, den Umgang mit ihr und den Wünschen. Kraftwerk Mitte, Berlin, Deutschland (in Bearbeitung)
- 2010 »Neukonzeption Hans-Eisenmann-Haus«, Ausstellung im Besucherzentrum, Nationalpark Bayerischer Wald, Neuschönau, Deutschland (in Bearbeitung)
- 2010 »Zeit und Messel Welten«, Dauerausstellung im Besucherinformationszentrum der Unesco-Weltnaturerbe-Stätte Grube Messel, Ausstellungsarchitektur und -gestaltung, Messel, Deutschland
- 2010 »Wir Manager«, Ausstellung über Manager als gesellschaftliches Phänomen, Seedammplaza Pfäffikon, Schweiz (in Bearbeitung)
- 2010 Werkausstellung Holzer Kobler Architekturen, Architektur Galerie Berlin, Deutschland (in Bearbeitung)
- 2010 »Gerücht«, Ausstellungsarchitektur und -gestaltung, Museum für Kommunikation Berlin, Deutschland (in Bearbeitung)
- 2010 Designer Werktag 2010, Gesamtzenografie des Anlasses, München, Deutschland
- 2009 »Gerücht«, Ausstellungsarchitektur und -gestaltung, Museum für Kommunikation Bern, Schweiz
- 2009 »Espace de l'urbanisme horloger«, Ausstellung zur Stadtgeschichte im Besucherzentrum anlässlich der Weltkulturerbe-Bewerbung von La Chaux-de-Fonds, Ausstellungsarchitektur und -gestaltung, La Chaux-de-Fonds, Schweiz
- 2009 »*focusTerra*«, Dauerausstellung der erdgeschichtlichen Sammlung, Ausstellungsarchitektur und -gestaltung, Departement Erdwissenschaften der ETH Zürich, Schweiz
- 2009 »Geschichte Schweiz« und »Galerie Sammlungen«, Dauerausstellungen, Ausstellungsarchitektur und -gestaltung, Schweizerisches Landesmuseum, Zürich, Schweiz
- 2008 »Wasseradern«, Auftritt von ARWA am Designer's Saturday 08, Langenthal, Schweiz (1)
- 2008 »Greetings from Luxembourg«, Ausstellungsarchitektur und -gestaltung, Stadtmuseum Luxemburg, Luxemburg

> **PROJEKTÜBERSICHT**

- 2008 »Annemarie Schwarzenbach – Eine Frau zu sehen«, Wanderausstellung, Ausstellungsarchitektur und -gestaltung, Museum Strauhof, Zürich, Schweiz; Literaturhaus Berlin, Deutschland und Rätisches Museum, Chur, Schweiz
- 2007 »Arche Nebra«, Dauerausstellung, Ausstellungsarchitektur und -gestaltung im Besucherzentrum, Nebra, Deutschland
- 2007 »Infocenter Zürich-West«, Dauerausstellung, Ausstellungsarchitektur und -gestaltung, Zürich, Schweiz
- 2007 »All we need«, Generalplanung Ausstellung, Lux 07, Kulturhauptstadt Luxemburg, Esch-Belval, Luxemburg
- 2007 »In heikler Mission«, Ausstellungsarchitektur und -gestaltung, Schweizerisches Landesmuseum, Zürich, Schweiz
- 2006 »Prämiert, juriert«, Ausstellungsarchitektur und -gestaltung, Museum für Gestaltung Zürich, Zürich, Schweiz
- 2006 »Mon beau sapin... L'Art Nouveau à la Chaux-de-Fonds«, Ausstellungsarchitektur und -gestaltung, La Chaux-de-Fonds, Schweiz
- 2006 »Wasserspiele«, Auftritt von ARWA am Designer's Saturday 06, Langenthal, Schweiz
- 2005 »Die Mauer«, Dauerausstellung, Ausstellungsarchitektur und -gestaltung, Alpinarium Galtür, Österreich
- 2004 »Wasserlandschaften«, Auftritt von ARWA am Designer's Saturday 04, Langenthal, Schweiz
- 2004 »Access for all: Schindler Award«, Ausstellungsarchitektur und -gestaltung, Kultur und Kongresszentrum Luzern, Luzern, Schweiz
- 2004 »Blickfänger, Fotografien in Basel aus zwei Jahrhunderten«, Ausstellungsarchitektur und -gestaltung, Historisches Museum Basel, Basel, Schweiz
- 2004 »10+5 = Gott, Die Macht der Zeichen«, Ausstellungsarchitektur und -gestaltung, Jüdisches Museum Berlin, Berlin, Deutschland
- 2003 »Waffen werfen Schatten«, Ausstellungsinhalt, -architektur und Szenografie, Schweizerisches Landesmuseum Zürich, Zürich, Schweiz
- 2002 »sWISH*«, Ausstellungsarchitektur und Szenografie, Arteplage Biel, Expo.02, Schweiz
- 2002 »Biopolis«, Ausstellungsarchitektur und Szenografie, für Novartis, Expo.02, Neuchâtel, Schweiz
- 2002 »Heimatfabrik«, Ausstellungsinhalt, -architektur und Szenografie, Expo.02, Murten, Schweiz

Architektur (Auswahl)

- 2013 »Stadtzentrum Spreitenbach«, Arealüberbauung mit Stadthalle, Wohnen, Hotel und Gewerbe, Spreitenbach, Schweiz (in Bearbeitung)
- 2012 Forschungs- und Erlebniszentrum „Schöninger Speere“ mit Pbr und Topotek1, Neubau Zentrum, Schöningen, Deutschland (in Bearbeitung)
- 2012 »Puls Thun« und »Rex Thun«, Neuplanung Stadtquartier, Thun, Schweiz (in Bearbeitung)
- 2012 »Überbauung Langweid Rotkreuz«, Arealüberbauung, Wohnungen und Gewerbe, Risch Rotkreuz, Schweiz (in Bearbeitung)
- 2012 »Edelreich«, Fashion-Outlet-Center, Wigoltingen, Schweiz (in Bearbeitung)
- 2010 »Säntispark«, Gestaltung der öffentlichen Bereiche des Freizeitparks und des Einkaufszentrums, Abtwil, Schweiz
- 2009 »Grand Canal Square-Theater Dublin VIP-Lounge«, Interior Design, Dublin, Irland
- 2008 »Foodcourt Westside«, Interior Design im Shoppingcenter Westside Bern Brunnen, Schweiz
- 2008 »The Shop«, Interior Design im Shoppingcenter Westside Bern Brunnen, Schweiz
- 2008 »Cattaneo Areal«, Arealüberbauung, Umnutzung und Neubauten, Dietikon, Schweiz
- 2007 »Arche Nebra«, Besucherzentrum und Aussichtsturm, Nebra, Deutschland
- 2007 »RWD Hochhaus«, Umbau und Fassadensanierung, Dietikon, Schweiz
- 2006 »Ausstellungshalle und Gewerbegebäude RWD«, Umbau und Sanierung, Dietikon, Schweiz
- 2006 »Im Park«, Wohnüberbauung mit Luxusvillen, Oberrisch-Zug, Schweiz
- 2006 »Shopping Center Schönbühl«, Umgestaltung Mall und öffentliche Bereiche, Luzern, Schweiz
- 2005 »Eichstrasse 25/27«, Umbau Geschäftshaus in Lofts, Zürich, Schweiz

> **PROJEKTÜBERSICHT**

- 2004** »BarRouge, Bar und Innenausbau im obersten Geschoss des Messeturms, Basel, Schweiz
- 2003** »Neubau Haus SRCH«, Einfamilienhaus, Villars, Schweiz
- 2002** »Theater Mondial«, expo.02, Yverdon-les-Bains, Schweiz
- 2002** »BarRouge«, expo.02, Yverdon-les-Bains, Schweiz
- 2002** »Arteplage Yverdon«, expo.02, Yverdon-les-Bains (Arbeit im Team Extasia), Schweiz
- 2001** »Room in a Room«, Manhattan Loft Corporation, Wohnung Dachausbau, Berlin, Deutschland